

Panasonic®

Kasutusjuhend Kliimaseade



Mudel nr

Sees paiknev seade

CS-NZ25VKE

CS-NZ35VKE

CS-NZ50VKE

CS-QZ25VKE

Väljas paiknev seade

CU-NZ25VKE

CU-NZ35VKE

CU-NZ50VKE

CU-QZ25VKE

Kasutusjuhend Kliimaseade

Enne seadme kasutamist lugege palun põhjalikult läbi kasutusjuhend ja hoidke see edaspidiseks alles. Kaasasolevaid paigaldusjuhiseid peab paigaldaja enne paigaldamist lugema ja need alles hoidma. Kaugjuhtimispuhl on pakitud siseseadmesse ja paigaldaja eemaldab selle enne paigaldamist.

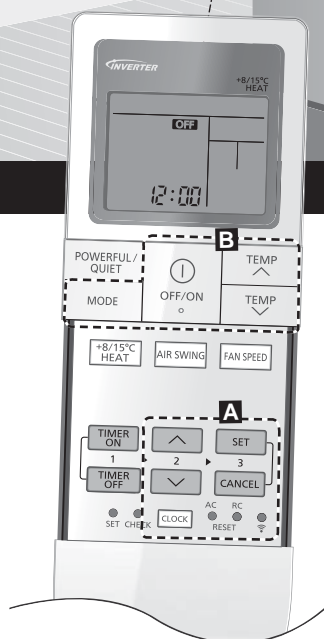
Eesti



ACXF55-24700

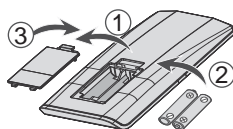
Uus sisseehitatud võrguadapter, mis võimaldab teil soojuspumpa igalt poolt juhtida

Kasutage kaugjuhtimispulti 8 m kaugusel siseseadme kaugjuhtimispuldi vastuvõtjast.



Lühijuhend

Patareide sisestamine



- ① Eemaldage kaugjuhtimispuldi tagumine kate.
- ② Sisestage AAA- või R03-patareid.
- ③ Sulgege kate.

A Kella seaded



- ① Vajutage **CLOCK** ja seadke aeg **↑** **↓**.
 - Vajutage **CLOCK** ja hoidke umbes 5 sekundit, et valida 12-tunnise (am/pm) või 24-tunnise näidu vahel.
- ② Kinnitage **SET**.



Lisatarvikud

- Kaugjuhtimispult
- AAA- või R03-patareid × 2
- Kaugjuhtimispuldi-hoidja
- Kaugjuhtimispuldi-hoidja kruvid × 2

☒ Põhioperatsioon

① Vajutage

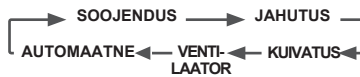


operatsiooni alustamiseks/lõpetamiseks.

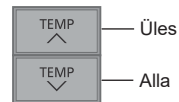


- Pange tähele, et seadme käivitamiseks kuvatakse ekraanil teade **OFF**.


② Vajutage **MODE** soovitud operatsiooni valimiseks.



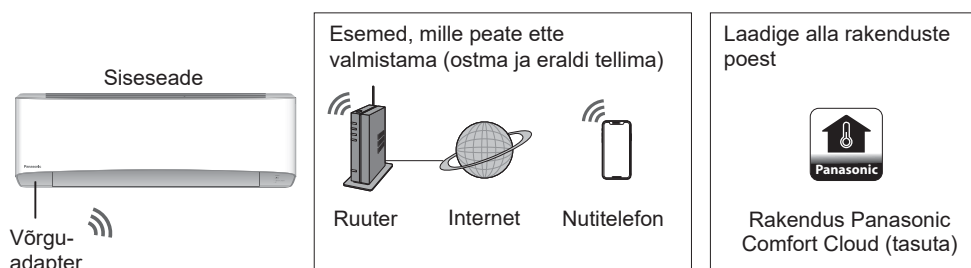
③ Valige soovitud temperatuur.



Valiku vahemik:
16–30 °C /
60–86 °F.

- Vajutage ja hoidke  umbes 10 sekundit, temperatuuri-näidiku valikuks °C või °F vahel.

Süsteemi ülevaade



- Nõuab, et rakendus töötaks nutitelefoni, millel on Android 4.4 ja uuemad versioonid või iOS 9 ja uuemad. Siiski pole mingisugust garantiid, et rakendus töötab hästi kõigi Android OS-i versioonidega.
- Võrguadapter on loodud spetsiaalselt rakenduse „Panasonic Comfort Cloud” terminalina.
- Traadita kohtvõrgu leviala peab ulatuma kliimaseadme paigalduskohta.

Spetsifikatsioon

Võrguadapter	Traadita kohtvõrgu moodul (sisseehitatud)
Mudel	DNSK-P11
Sisendpinge	DC 5V (sise kliimaseadmest)
Voolutarbimine	Tx/Rx max 290/100 mA
Traadita kohtvõrgu standard	IEEE 802.11 b/g/n
Sagedusvahemik	2.4 GHz riba
Krüptimine	WPA2-PSK (TKIP/AES)

Ettevaatust

- ÄRGE demonteerige ega muutke seda võrguadapterit mitte mingil viisil.
- ÄRGE eemaldage seda võrguadapterit seadme töö ajal.
- Raadiolainete kaudu edastatud ja vastuvõetud andmeid on võimalik kinni pidada ja jälgida.

Sagedusribades edastatav maksimaalne raadiosageduslik võimsus

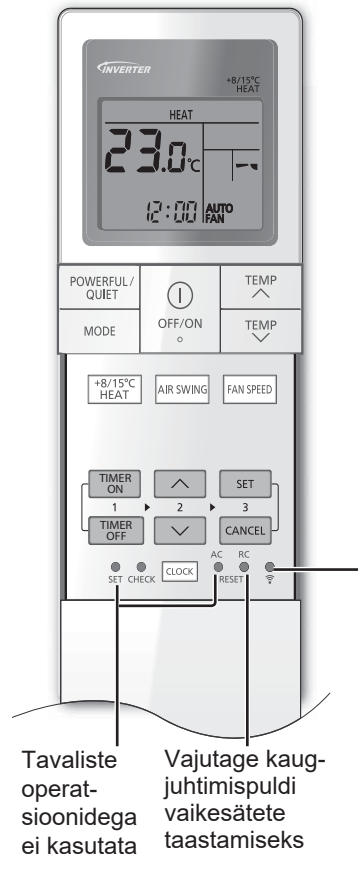
Traadita ühenduse tüüp	Sagedusriba	Max EIRP (dBm)
WLAN	2412–2472 MHz	20 dBm

Kuidas kasutada



Näitaja

- TOIDE
- TAIMER
- SULATAMINE
- +8/15°C SOOJUS
- Wi-Fi



Tavaliste operatsioonidega ei kasutata

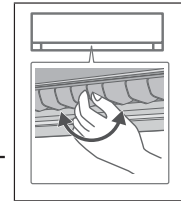
Vajutage kaugjuhtimispuldi vaikesätete taastamiseks

Vajutage, et traadita kohtvõrgu funktsioonid sisse/välja lülitada.

Õhuvoolu vertikaalse suuna reguleerimine

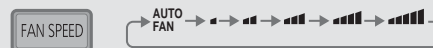


- Ärge reguleerige klappi käsitsi.



- Külgsuunas on see käsitsi reguleeritav, nagu on kujutatud pildil.

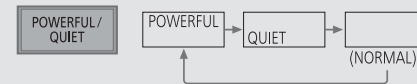
Ventilaatori kiiruse reguleerimine



- Automaatse reguleerimise korral reguleeritakse siseruumide ventilaatori kiirust automaatselt olenevalt töörežiimist.

- Madala müratasemega tööks valige madalaim ventilaatori kiirus (■).

Võimsa/vaikse vahel lülitamiseks



VÕIMAS:

Temperatuuri kiireks saavutamiseks

- See töörežiim jätkub, kuni see tühistatakse, vajutades uuesti **POWERFUL/QUIET** nuppu või lülitatakse selle režiimi lõpetamiseks seade VÄLJA.

VAIKNE:

Vaikse töö nautimiseks

- See režiim vähendab õhuvoolu müra.

Hoolduskütte kasutamine



- Hoiab sisetemperatuuri 8/15 °C. Ventilaator lülitub automaatselt suuremale kiirusele.

- See operatsioon kirjutab töörežiimi üle ja seda saab tühistada nupuga **MODE**.

- Järsk külm õhuvool siseseadmest põhjustab välisseadme sulatusrežiimi. Kõrvaldage külm õhk kütterežiimiga.

Võrku ühendamine



- Vajutage , et suhelda koduse traadita kohtvõrgu juurdepääsupunktiga.
- Traadita kohtvõrgu LED-tuli vilgub, et näidata juurdepääsupunkti ühenduse olekut.

Kiire vilkumine	Seade loob ühenduse
Aeglane vilkumine	Seade ei kindlusta ühendust
Ei vilgu (põleb ühtlaselt)	Seade on loonud ühenduse

- See võib luua ühenduse seadmega isegi siis, kui seade on välja lülitatud.

Märkus

- Kui traadita kohtvõrgu LED-tuli vilgub pidevalt ja te ei soovi rakendust kasutada, vajutage väljalülitamiseks nuppu.

Taimeri seadistamine

Saadaval on kaks komplekti ON- ja OFF-taimereid, et seadet erinevatel eelseadistatud aegadel SISSE ja VÄLJA lülitada.

1 Valige ON- või OFF-taimer
• Iga kord vajutage
→ ① → ② → Cancel

2 Seadke aeg

3 Kinnitage

Näide:
OFF kell 22.00

- ON- või OFF-taimeri tühistamiseks vajutage või , et valida vastav ① või ②, ja siis vajutage .
- Kui taimer tühistatakse käsitsi või voolukatkestuse tõttu, saate taimeri uuesti taastada, kui vajutate või , et valida vastav ① või ②, ja siis vajutage nuppu .
- Kuvatakse lähim taimeri säte ja aktiveeritakse järjestikku.
- Taimeri töö põhineb kaugjuhtimispuldil seadistatud kellal ja kordub iga päev, kui see on seadistatud. Kella seadistamiseks lugege lühijuhendit.

Märkus


-
- Saab aktiveerida kõigis režiimides ja tühistada, kui vajutada vastavat nuppu uuesti.

- ,
- Ei saa samal ajal valida.

Kuidas kasutada

Rakenduse installimine

Androidi kasutajale (Android 4.4 ja uuemad)

- Avage  .
- Otsige rakendus „Panasonic Comfort Cloud”.
- Laadige alla ja installige.

IOS-i kasutajatele (iOS 9 ja uuemad)

- Avage  .
- Otsige rakendus „Panasonic Comfort Cloud”.
- Laadige alla ja installige.

Märkus

- Rakenduse kasutajaliidese pilt võib versiooniuuenduse korral ilma teavitamata muutuda.
- Selle rakenduse kasutamise eest ei pea maksma. Ühendamise ja toimimise eest võidakse siiski arvestada tasu.

„Panasonic Comfort Cloud'i” alustamine

Uue Panasonic ID loomine

Kliimaseadme juhtimiseks kasutage rakendust „Panasonic Comfort Cloud”.



Logi sisse

Palun sisesta oma Panasonic ID ja parool

Panasonic ID
Panasonic ID

Parool
Parool

Jäta mind meelde

Unustasid ID/parooli

Loo uus Panasonic ID

Vt näidet

Logi sisse

- Uuele kasutajale: valige registreerimiseks „Create new Panasonic ID” (looge uus Panasonic ID).
- Registreeritud kasutajale: logige sisse oma Panasonic ID ja parooliga.

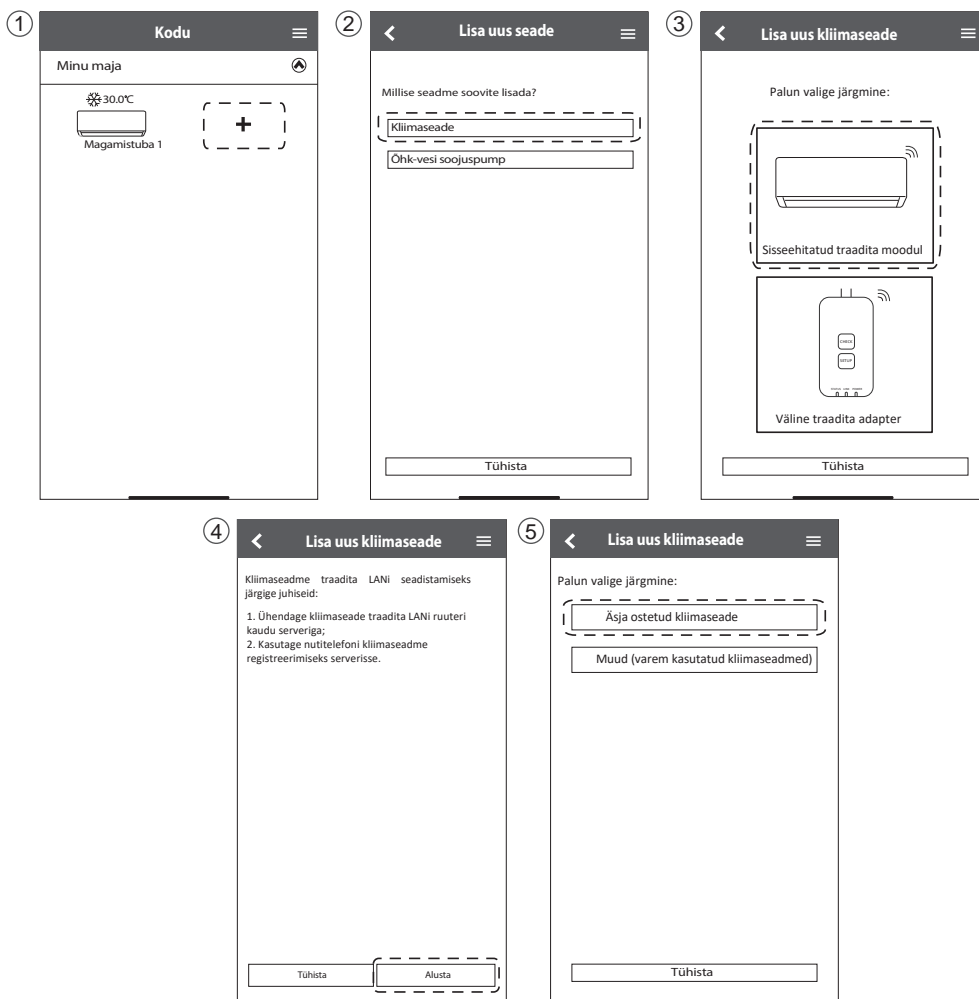
Rakenduse seadistamine

Enne seadistamist

- Kinnitage, et traadita ruuter on võrku õigesti ühendatud.
- Kinnitage, et nutitelefoni traadita kohtvõrk on aktiveeritud.
- Nutitelefoni ja kliimaseade peavad olema ühendatud sama traadita ruuteriga.

Lisage uus kliimaseade

- Kliimaseade tuleb registreerida enne rakenduse „Panasonic Comfort Cloud“ kasutamist.




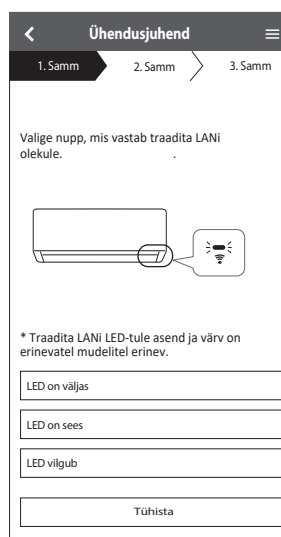
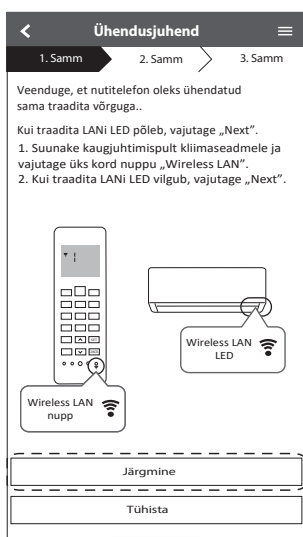
Eesti

Kuidas kasutada

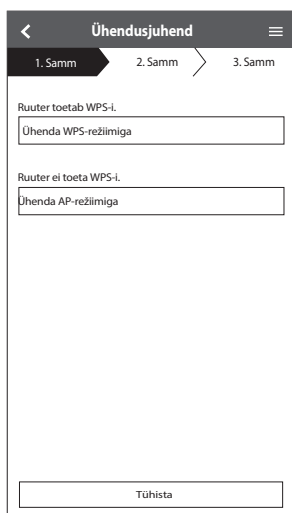
Kuidas kasutada

Ühendusvõrgu seadistamine




- ① Veenduge, et traadita LAN LED põleb, suunake kaugjuhtimispult kliimaseadmele ja vajutage nuppu „Wireless LAN“ , kuni traadita LAN LED hakkab vilkuma.
- ② Kui traadita kohtvõrgu LED-tuli vilgub, valige eelistatud ühenduse seadistamise režiim.

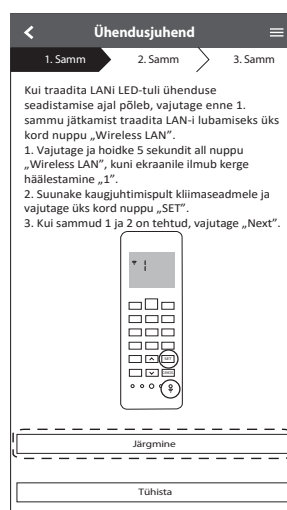
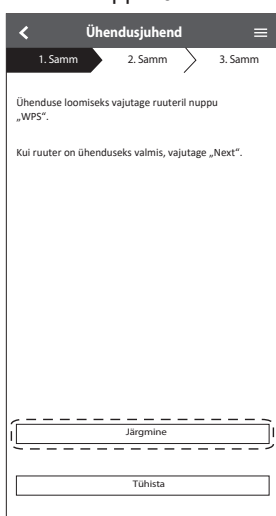


- ③ Valige eelistatud ruuteri toe ühenduvuse režiim.

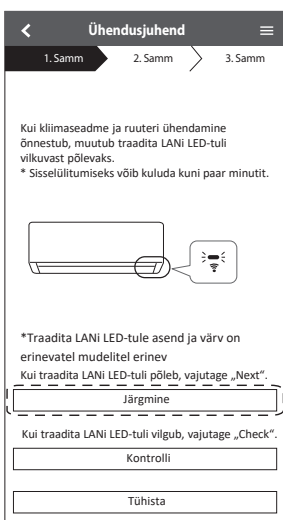


Ühendusvõrk WPS-režiimi kasutades (meetod 1)

- 1) Vajutage kliimaseadmega ühendatava ruuteri nuppu WPS.
 - Kontrollige kaugjuhtimispuldi traadita LAN LED-i olekut. Kui traadita kohtvõrgu LED-tuli ei põle, vajutage traadita LAN-ühenduse lubamiseks traadita LAN-nuppu .
- 2) Veenduge, et traadita LAN LED on SEES. Vajutage ja hoidke nuppu „Wireless LAN“  5 sekundit, kuni kaugjuhtimispuldil on näha „1” ja vajutage , osutades kliimaseadmele.



- 3) Kui kliimaseadme ühendamine ruuteriga on õnnestunud, muutub traadita LAN LED-tuli vilkuvast põlevaks.
- 4) Kui traadita LAN LED-tuli jätkab vilkumist, kontrollige traadita ruuteri ühendust.





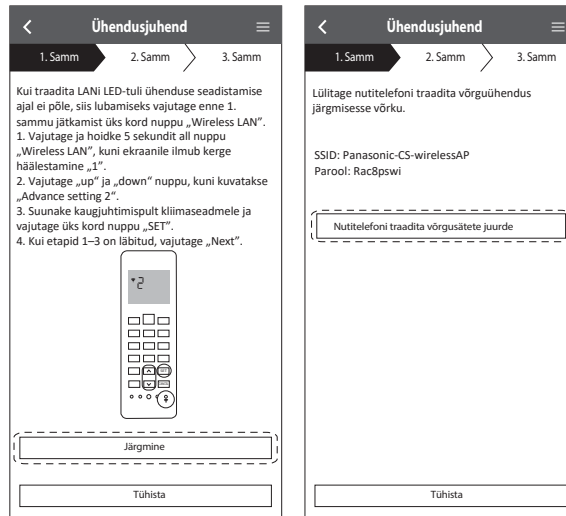
Eesti

Kuidas kasutada

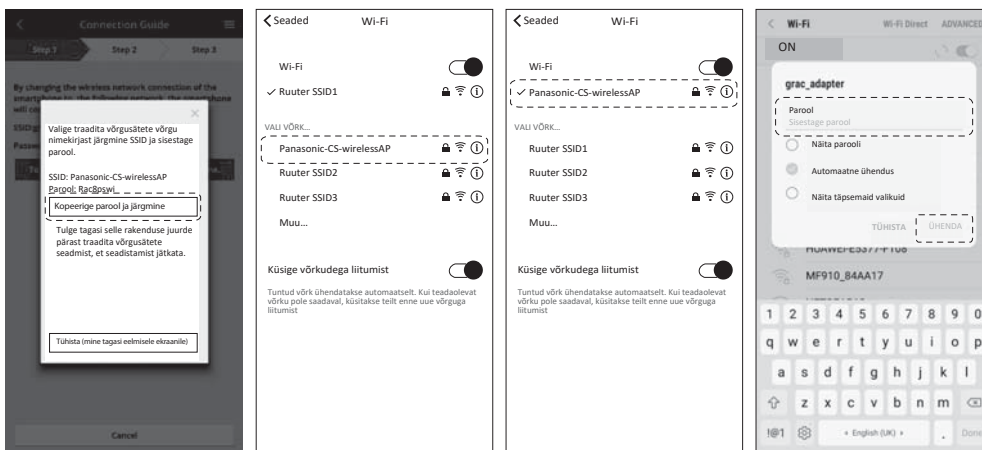
Kuidas kasutada

Ühendusvõrk AP-režiimi kasutades (meetod 2)

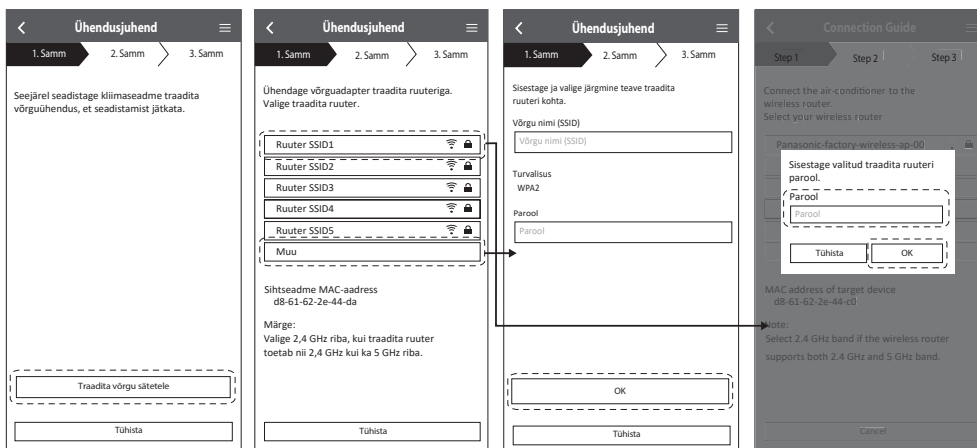
- 1 Veenduge, et traadita LAN LED on SEES. Vajutage ja hoidke nuppu „wireless LAN“ 5 sekundit, kuni kaugjuhtimispuldil on näha „1”.
Vajutage , kuni kaugjuhtimispuldil on näha „2”, ja vajutage .



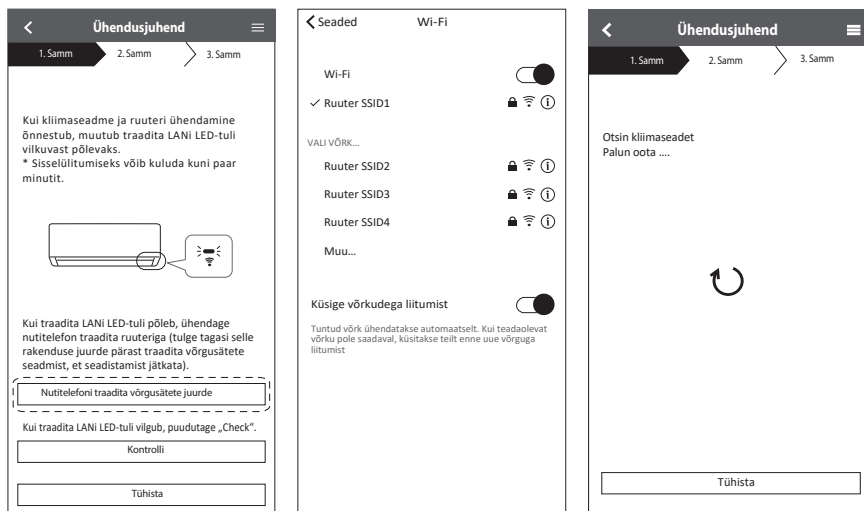
- 2 Kopeerige parool hilisemaks kasutamiseks. Valige nutitelefoni traadita LANi sätetest „Panasonic-CS-wirelessAP” ja sisestage kopeeritud parool. Minge tagasi rakenduse „Panasonic Comfort Cloud” juurde.



- ③ Valige traadita ruuteri SSID. Kliimaseadme ühendamiseks traadita ruuteriga sisestage parool.



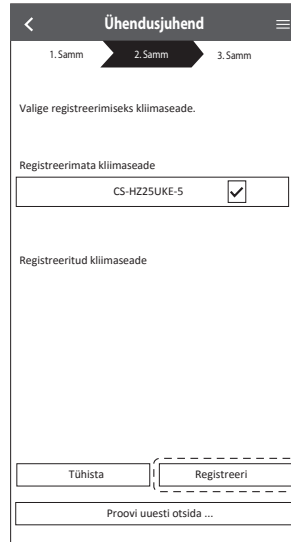
- ④ Kui kliimaseadme ja ruuteri ühendamine õnnestub, muutub traadita LANi LED-tuli vilkuvast põlevaks. Kui traadita LAN LED-tuli põleb, ühendage nutitelefoni traadita ruuteriga. (minge tagasi selle rakenduse juurde pärast traadita võrgu sätete täitmist, et seadistamist jätkata).
- Kui traadita LANi LED-tuli jätkab vilkumist, kontrollige traadita ruuteri ühendust.



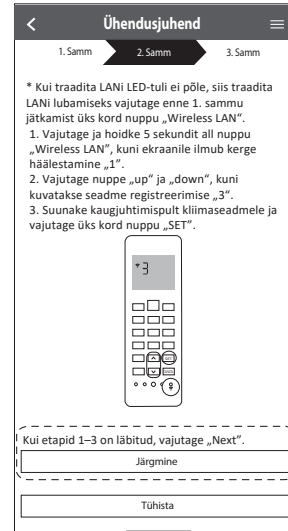
Kuidas kasutada

Valige kliimaseade ja määrake parool

- ① Seadme registreerimiseks valige kliimaseadme mudel.



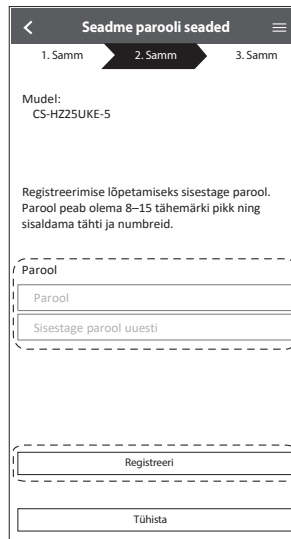
- ② Registreerimise lõpuleviimiseks määrake uue kliimaseadme mudeli parool.



- ③ Parool peab olema 8–15 tähemärki pikk ning sisaldama tähti ja numbreid.

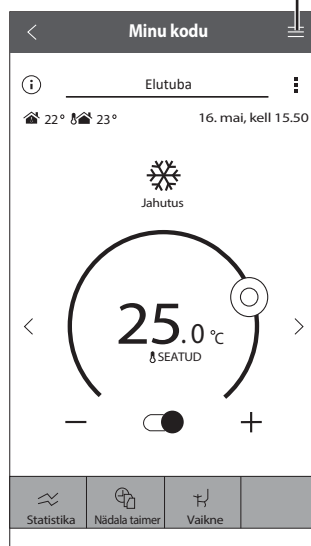
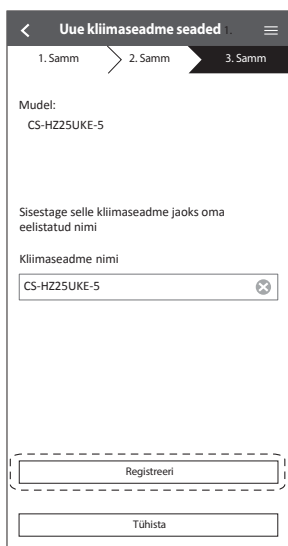
Märkus

- Hoidke parool edaspidiseks kasutamiseks kasutaja täiendava registreerimise jaoks.



Registreerimine lõpetatud

- 1 Kui rakenduse ja uue kliimaseadme vahel on registreerimisprotsessi kaudu ühendus loodud, määrake selle kliimaseadme tuvastamiseks sobiv nimi.
 - Kliimaseadme uue nime registreerimisega on rakenduse „Panasonic Comfort Cloud“ funktsioon kasutamiseks valmis.
- 2 Lisaks töökontrollile saab see rakendus jälgida prognoositavat energiatarbimist ja teha erinevatel ajakavadel võrdlust, kasutades statistika graafikut.



Kasutusjuhendi leiate
vahekaardilt „Menüü“.


Eesti

Kuidas kasutada

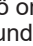



Kuidas kasutada

Küsimused ja vastused võrguadapteri kohta


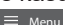




Algseadistus

Rakendust „Panasonic Comfort Cloud“ ei saa nutitelefonil installida	Kontrollige, kas nutitelefonisüsteem on ühilduv. Rakendus ei ole garanteeritud töötama kõigi Androidi operatsioonisüsteemide versioonidega
Kliimaseadet ja ruuterit ei saa ühendada	Veenduge, et ruuteri LAN-signaal jõuab seadmesse, SSID ei ole peidetud, MAC-aadressi seadistamine on seadme jaoks lubatud, ruuteri kahesageduslik signaal on lubatud 2,4 GHz ühenduse jaoks. On olemas võimalus, et kasutate nutitelefonil või traadita ruuterit, mida ei toetata või mille ühendusmeetod on erinev. Vaadake nutitelefonil ja ruuteri paigaldusjuhendist järele.
Registreerige täiendav kliimaseade rakendusse „Panasonic Comfort Cloud“	Määrake täiendava seadme seadistus esimese seadme algseadistust järgides. Soovitav on nimetada iga registreeritud kliimaseade eraldi, et seadmeid oleks lihtne eristada
Registreerige täiendav kasutaja võrguadapteri juhtimiseks	Laadige alla rakendus „Panasonic Comfort Cloud“ ja looge uus Panasonic ID. Järgige esialgset seadistust. Kui kliimaseade on registreeritud, sisestage eelseadistatud seadme parool (mille määrab esimene kasutaja). Registreerimise lõpuleviimiseks on vaja administraatori (esimese kasutaja) nõusolekut. Administraatori kinnituseks valige  Menu . Täiendava kasutaja kinnitamiseks valige „Owner“ ja siis „User List“

Traadita ühendus

Traadita signaal on lahti ühendatud või katkestatud	On võimalus, et ühendus võrk ei ole stabiilne. Kontrollige signaali tugevust järgmiselt: <ul style="list-style-type: none">• Veenduge, et kliimaseadme töö on peatatud ja vajutage nuppu „wireless LAN“  5 sekundit. (kuvatakse „1“).• Vajutage nuppu , kuni kuvatakse „4“.• Vajutage nuppu  ja operatsioon peatub.• Viie sekundi pärast kuvab signaali tugevust siseseadme traadita LANi LED. Tugev: vilgub 3 korda intervalliga Keskmine: vilgub 2 korda intervalliga Nõrk: vilgub üks kord intervalliga Signaal puudub: KUSTUNUD• See peatub automaatselt 10 minuti pärast. Kohe peatamiseks vajutage nuppu „wireless LAN“ .
Kahtlane volitamata juurdepääs seadmele	• Lähtestage kliimaseadme seade vaikimisi olekusse, vt järgmisel lehel meetodit „To transfer or dispose the air conditioner / kliimaseadme üleandmiseks või kõrvaldamiseks“. Lõpetage ühenduse algse seadistamisega.

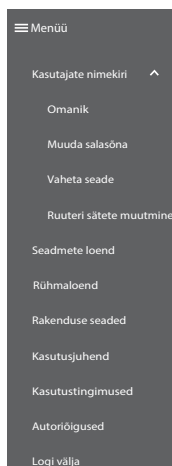
Muud

Ruuteri väljavahetamine	Rakendusest „Panasonic Comfort Cloud” valige  . Valige „Owner” ja siis „Change router settings”
Nutitelefoni mudeli muutmine	Tagage nutitelefoni ühilduvus. Installige rakendus „Panasonic Comfort Cloud” ja logige sisse oma Panasonic ID ja parooliga. Lõpetage ühenduse algse seadistamisega.
Sisemooduli juhtpaneeli vahetus	Vahetage juhtpaneel ja siis kasutage rakendust „Panasonic Comfort Cloud”, et valida  . Valige „Owner” ja „Replace device”. Seda peab tegema volitatud teenindaja.
Siseseadme võrguadapteri/traadita LANi mooduli vahetamine	Vahetage võrguadapter/traadita LANi moodul ja siis kasutage rakendust „Panasonic Comfort Cloud”, et valida  . Valige „Owner” ja „Change router settings”. Seda peab tegema volitatud teenindaja.
Kliimaseadme üleandmine või kõrvaldamine	Lähtestage kliimaseadme seade vaikeseisundisse. <ul style="list-style-type: none"> •Veenduge, et siseseadme traadita LANi LED on sisse lülitatud / vilgub, ja vajutage nuppu „wireless LAN“  5 sekundit. (kuvatakse „1”) •Vajutage  nuppu, kuni kuvatakse „5”. •Vajutage  nuppu 3 sekundit ja operatsioon peatub. •Traadita LANi LED kustub. (Tehase seadete lähtestamine on lõpetatud). Kliimaseadme registreerimise eemaldamiseks rakendusest „Panasonic Comfort Cloud”, valige MENU ja siis „Device list”, et seade kustutada

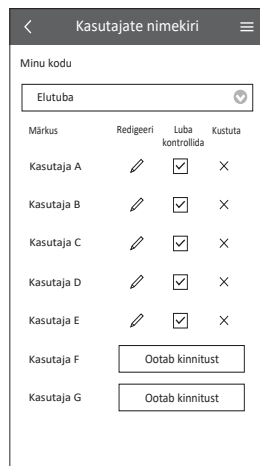
Eesti

Kuidas kasutada

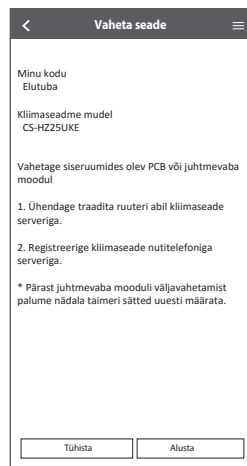
Peamenüü



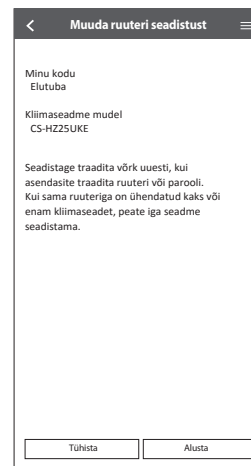
Kasutajate nimekiri



Vaheta seade



Muuda ruuteri seadistust



Lisateabe saamiseks...

Töörežiim

- KÜTE** : selle operatsiooni algfaasis vilgub TOITENäidik. Seadmel läheb soojenemiseks aega.
- Süsteemi puhul, mille KÜTTEREŽIIM on lukustatud, peatub siseseade ja TOITENäidik vilgub, kui valitakse muu töörežiim kui KÜTE.
 - Seade võib sulatamiseks peatada sooja õhu puhumise. Sulatamise näidik on selle operatsiooni ajal SEES.
- JAHUTUS** : pakub tõhusat mugavat jahutust teie vajaduse järgi.
- KUIVATUS** : seade töötab madalal ventilaatori kiirusel, et pakkuda kerget jahutust.
- VENTILAATOR** : õhuringluseks ruumis.
- AUTOMAAT** : töötamise aja alguses vilgub TOITENäidik. Seade valib töörežiimi iga 10 minuti järel olenevalt seadistust ja ruumi temperatuurist.

Energiasäästu temperatuuri seadistus

Seadme kasutamine soovitud temperatuurivahemikus võib säästa energiat.

KÜTE : 20–24 °C / 68–75 °F.

JAHUTUS : 26–28 °C / 79–82 °F.

Õhuvoolu suund

JAHUTUS-/KUIVATUSrežiimis:

Kui on valitud AUTO, liiguvad klapid vasakule/paremale ja üles/alla automaatselt.

KÜTTERežiim:

Kui on valitud AUTO, on horisontaalne klapp fikseeritud eelseadistatud asendisse.

Automaatne taaskäivitamise funktsioon

Kui pärast voolukatkestust toide taastub, taaskäivitub operatsioon automaatselt mõne aja pärast eelmise töörežiimi ja õhuvoolu suunaga.

- See funktsioon ei toimi, kui on määratud TAIMER.

Töötingimused

Kasutage seda kliimaseadet tabelis näidatud temperatuurivahemikus.

Temperatuur °C (°F)		Sees		Väljas	
		DBT	WBT	DBT	WBT
JAHUTUS	Max	32 (89,6)	23 (73,4)	43 (109,4)	26 (78,8)
	Min	16 (60,8)	11 (51,8)	-15 (5,0)	11 (51,8)
KÜTE	Max	30 (86,0)	–	24 (75,2)	18 (64,4)
	Min	16 (60,8)	–	-25 (-13,0)	–
+8/15 °C KÜTE	Max	15 (59,0)	–	–	–
	Min	8 (46,4)	–	-25 (-13,0)	–

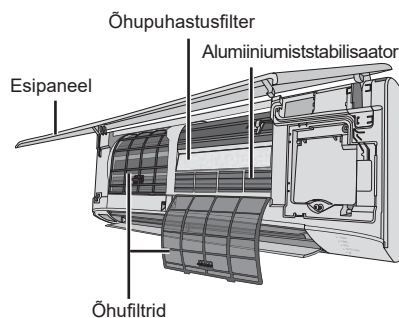
DBT: kuivtermomeetri temperatuur, WBT: märgtermomeetri temperatuur

Puhastusjuhised

Seadme optimaalse jõudluse tagamiseks tuleb seda puhastada korrapäraste ajavahemike järel. Määratud seade võib põhjustada rikke ja võite näha veakoodi „H 99”. Palun konsulteerige volitatud edasimüüjaga.

- Enne puhastamise lülitage toide välja ja tõmmake juhe seinast.
- Ärge puudutage alumiiniumstabilisaatorit, teravad osad võivad põhjustada vigastusi.
- Ärge kasutage bensiini, lahustit ega puhastuspulbrit.
- Kasutage ainult seepi (pH 7) või neutraalset majapidamises kasutatavat pesuvahendit.
- Ärge kasutage kuumemat vett kui 40 °C / 104 °F.

Siseseade



Siseseade

Pühkige seadet õrnalt pehme ja kuiva lapiga. Rulle ja ventilaatoreid peab volitatud edasimüüja perioodiliselt puhastama.

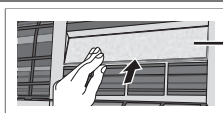


Välisseade

Veenduge, et välisseadme õhu väljalaskeava ei ole blokeeritud langenud lehtede või lumega. Eemaldage kõik ummistused äravoolutorust.



Õhupuhastusfilter



Õhupuhastusfilter

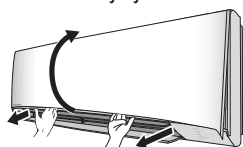
- Ärge peske õhupuhastusfiltrit.
- Vahetage filter iga 10 aasta tagant või asendage kahjustatud filter. Osa nr: CZ-SA32P

Esipaneel

Peske õrnalt ja kuivatage.

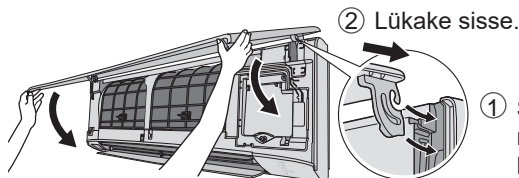
Eemaldage esipaneel

- 2 Tõmmake välja ja tõstke üles.



- 1 Vabastage konksud mõlemas otsas.

Sulgege kindlalt



- 2 Lükake sisse.
- 3 Sulgege.
- 4 Vajutage esipaneeli mõlemat otsa ja keskosa.

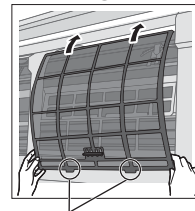
Õhufiltrid

Üks kord iga 2 nädala järel



- Peske/loputage filtreid õrnalt veega, et vältida filtri pinna kahjustamist.
- Kuivatage filtrid varjus põhjalikult, eemal tules või otsesest päikesevalgusest.
- Asendage kõik kahjustatud filtrid.

Eemaldage õhufilter Kinnitage õhufilter




Sisestage seadmesse

Eesti

Lisateabe saamiseks... / puhastusjuhised

Veaotsing

Järgmised vead ei näita talitlushäireid.

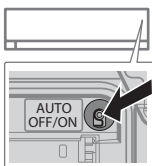
Vead	Põhjus
TOITEnäidik vilgub enne seadme sisselülitamist	<ul style="list-style-type: none"> See on esialgne samm operatsiooni ettevalmistamisel, kui ON-taimer on seadistatud. Kui ON-taimer on seadistatud, võib seade alustada varem (kuni 35 minutit) enne tegelikku määratud aega, et saavutada soovitud temperatuur õigel ajal
TOITEnäidik vilgub KÜTTErežiimi ajal ilma sooja õhku puhumata (ja klapp on suletud)	<ul style="list-style-type: none"> Seade on sulatusrežiimis (ja ÕHUVOO MUUTJA on seatud AUTOMAATSEKS)
TOITEnäidik vilgub ja peatub, kui töötab JAHUTUS- / KUIVATUSrežiimil	<ul style="list-style-type: none"> Süsteem on lukustatud töötama ainult KÜTTErežiimis
TAIMERi näidik põleb lakkamatult	<ul style="list-style-type: none"> Taimeri seadistus kordub iga päev, kui see on seatud
Seade hakkab pärast käivitamist tööle viivitusega	<ul style="list-style-type: none"> Viivitus on seadme kompressori kaitseks
Jahutus/küttevõime on madalaima ventilaatori kiiruse juures vähenenud	<ul style="list-style-type: none"> Madal ventilaatori kiirus on madala mürataseme jaoks, seega võib jahutus-/küttevõimsus väheneda (olenevalt tingimustest). Suurendage ventilaatori kiirust, et suurendada võimsust
Siseruumide ventilaator peatub aeg-ajalt kütmise ajal	<ul style="list-style-type: none"> Et vältida tahtmatut jahutusefekti
Siseruumide ventilaator peatub aeg-ajalt automaatse ventilaatori kiiruse seade ajal	<ul style="list-style-type: none"> See aitab eemaldada ümbritsevat lõhna
Õhuvool jätkub ka pärast töö lõppu	<ul style="list-style-type: none"> Järelejäänud soojuste eraldamine siseseadmest (maksimaalselt 30 sekundit)
Sulatamise operatsiooni ajal on klapp suletud	<ul style="list-style-type: none"> ÕHUVOO MUUTJA on seatud AUTOMAATSEKS
Toas on omapärane lõhn	<ul style="list-style-type: none"> See võib olla tingitud niiskest lõhnast, mida eraldab sein, vaip, mööbel või riided
Praksuv heli töötamise ajal	<ul style="list-style-type: none"> Temperatuuri muutused põhjustavad seadme laienemist/kokkutõmbumist
Voolava vee heli töötamise ajal	<ul style="list-style-type: none"> Külmutusagensi vool seadme sees
Siseseadmest immitseb udu	<ul style="list-style-type: none"> Kondensatsiooniefekt jahutusprotsessi tõttu
Välisseade eraldab vett/auru	<ul style="list-style-type: none"> Torudes toimub kondenseerumine või aurustumine
Mõnede plastosade värvimuutus	<ul style="list-style-type: none"> Värvuse muutust võivad mõjutada plastdetailides kasutatavad materjalitüübid, mida kuumus, päikesevalgus, UV-valgus või keskkonnategurid mõjutavad
Traadita LANi LED jääb seadme väljalülitamise ajal põlema	<ul style="list-style-type: none"> Seadme traadita LANi ühendus ruuteriga on aktiveeritud
Traadita LANi LED vilgub pidevalt	<ul style="list-style-type: none"> Seadme traadita LAN-ühendust ruuteriga ei ole loodud. Palun kontrollige ühendust. Kui te ei soovi rakendust kasutada, vajutage nuppu 

Enne hooldusteenindusele helistamist kontrollige järgmist.

Sümptom	Kontrollige
Seade ei tööta KÜTTE- /JAHUTUSrežiimis tõhusalt	<ul style="list-style-type: none"> Seadke temperatuur õigesti. Sulgege kõik ukSED ja aknad. Puhastagevõiasendagefiltrid. Eemaldage kõik takistused õhu sisselaskeava ja õhu väljalaskeavadest.
Müra töötamise ajal	<ul style="list-style-type: none"> Kontrollige, kas seade on paigaldatud kaldega. Sulgege esipaneel korralikult.
Kaugjuhtimispuult ei tööta. (Ekraan on tuhm või edastamise signaal on nõrk)	<ul style="list-style-type: none"> Sisestage patareid õigesti. Asendage nõrgad patareid.
Seade ei tööta	<ul style="list-style-type: none"> Kontrollige, et kaitselüliti pole rakendunud. Kontrollige, kas taimerid on seatud.
Seade ei saa kaugjuhtimispuuldilt signaali	<ul style="list-style-type: none"> Veenduge, et vastuvõtja ei oleks takistatud. Teatud päevavalguslambid võivad signaalsaatjat häirida. Palun konsulteerige volitatud edasimüüjaga.


Kui...

■ Kaugjuhtimispult on puudu või on tekkinud tõrge



1. Tõstke esipaneel üles.
2. AUTOMAATrežiimis kasutamiseks vajutage nuppu korra.
3. Vajutage ja hoidke nuppu all, kuni kuulete 1 piiksu, seejärel vabastage kasutamiseks sunnitud JAHUTUSrežiimis.
4. Korrake sammu 3. Vajutage ja hoidke nuppu all, kuni kuulete 2 piiksu, seejärel vabastage kasutamiseks tavalises JAHUTUSrežiimis.
5. Korrake sammu 4. Vajutage ja hoidke nuppu all, kuni kuulete 3 piiksu, seejärel vabastage kasutamiseks sunnitud KÜTTErežiimis.
6. Väljalülitamiseks vajutage uuesti nuppu.

■ Näidikud on liiga eredad

- Seadme näidikute heleduse vähendamiseks või taastamiseks vajutage  ja hoidke 5 sekundit.

■ Hooajalise kontrolli tegemine pärast pikemat mittekasutamist

- Kontrollige kaugjuhtimispuldi patareisid.
- Kontrollige, et õhu sisselaskeavade ja väljalaskeavade ümber ei oleks takistusi.
- Kasutage nuppu Auto OFF/ON, et valida JAHUTUS- /KÜTTErežiim. Pärast 15-minutilist töötamist on normaalne, et õhu sisselaskeavade ja väljalaskeavade vahel on järgmine temperatuuri erinevus:

[KÜTE: $\geq 14\text{ }^{\circ}\text{C} / 25,2\text{ }^{\circ}\text{F}$] [JAHUTUS: $\geq 8\text{ }^{\circ}\text{C} / 14,4\text{ }^{\circ}\text{F}$]

■ Seadmeid ei kavatseta pikka aega kasutada

- Aktiveerige KÜTTErežiim 2–3 tunniks, et hallituse tekkimise vältimiseks eemaldada põhjalikult sisemistesse osadesse jäänud niiskus.
- Lülitage toide välja ja eemaldage pistik.
- Eemaldage kaugjuhtimispuldi patareid.

MITTE TEENINDATAVAD KRITERIUMID

Järgmistes olukordades LÜLITAGE TOIDE VÄLJA JA EEMALDAGE PISTIK ning pöörduge palun volitatud edasimüüja poole:

- Ebanormaalne müra töötamise ajal.
- Vesi/võõrosakesed on pääsenud kaugjuhtimispuldi.
- Siseseadmest lekib vett.
- Kaitselüliti lülitub sageli välja.
- Toitejuhe muutub ebaloosulikulult soojaks.
- Lülitid või nupud ei tööta korralikult.

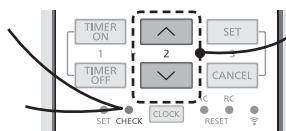
Veaoosing

Kuidas veakoode hankida?

Kui seade peatub ja taimerindikaator vilgub, kasutage veakoodi hankimiseks kaugjuhtimispuhtri.

① Vajutage 5 sekundit

③ Kontrollimise lõpetamiseks vajutage 5 sekundit



② Vajutage, kuni kuulete piiksuvat heli, seejärel kirjutage veakood üles

④ Lülitage seade välja ja teatage volitatud edasimüüjale veakood

- Teatud vigade korral võite seadme taaskäivitada piiratud ajaks, kui operatsiooni käivitamisel kostab 4 piiksu.

Diagnostika ekraan	Kõrvalekalle / kaitse kontroll	Diagnostika ekraan	Kõrvalekalle / kaitse kontroll
H 00	Rikete mälu puudub	H 41	Ebanormaalne juhtmestik või torustiku ühendus
H 11	Sise- / välistingimustes ebaharilik kommunikatsioon	H 50	Ventilaatori mootor on lukus
H 12	Siseseadme võimsus kooskõlastamata	H 51	Ventilaatori mootor on lukus
H 14	Siseõhu temperatuurianduri kõrvalekalle	H 52	Vasak- / parempoolse piirüliiti fikseerimishäive
H 15	Väliskompressori temperatuurianduri kõrvalekalle	H 58	Sise gaasianduri kõrvalekalle
H 16	Välisvoolutrafo (CT) kõrvalekalle	H 59	Ökoanduri kõrvalekalle
H 17	Välisõhu imemistemperatuuri anduri kõrvalekalle	H 64	Välise kõrgrõhuanduri kõrvalekalle
H 19	Siseventilaatori mootori mehhanismi lukk	H 67	nanoe kõrvalekalle
H 21	Siseruumides oleva ujuklüüti töö kõrvalekalle	H 70	Valgussensori kõrvalekalle
H 23	Siseruumides asuva soojusvaheti temperatuurianduri 1 kõrvalekalle	H 71	Juhtpaneelis asuva DC-jahutusventilaatori kõrvalekalle
H 24	Siseruumides asuva soojusvaheti temperatuurianduri 2 kõrvalekalle	H 72	Paagi temperatuurianduri kõrvalekalle
H 25	Siseruumide ioonseadme kõrvalekalle	H 85	Ebatavaline side sise- ja traadita LAN-mooduli vahel
H 26	Miinus ION-i kõrvalekalle	H 97	Välisventilaatori mootori mehhanismi lukk
H 27	Välisõhu temperatuurianduri kõrvalekalle	H 98	Siseruumides asuv kõrgsurvekaitse
H 28	Välise soojusvaheti temperatuurianduri 1 kõrvalekalle	H 99	Siseseadme külmumiskaitse
H 30	Välise väljalasketoru temperatuurianduri kõrvalekalle	F 11	4-suunalise klapi lülituse kõrvalekalle
H 31	Ebanormaalne basseini andur	F 16	Kogu jooksva voolu kaitse
H 32	Välise soojusvaheti temperatuurianduri 2 kõrvalekalle	F 17	Sise-ooterežiimi seadme külmumine
H 33	Sisemise ja välmise vale ühenduse kõrvalekalle	F 18	Kuivatamise ahel blokeeritud
H 34	Välise jahutusradiaatori temperatuurianduri kõrvalekalle	F 87	Kontrollkarbi ülekuumenemise kaitse
H 35	Sise- / välisvee kahjulik voolu kõrvalekalle	F 90	Võimsusteguri korrektsiooni (PFC) vooluahela kaitse
H 36	Välise gaasitoru temperatuurianduri kõrvalekalle	F 91	Külmutustsükli kõrvalekalle
H 37	Välise vedeliku toru temperatuurianduri kõrvalekalle	F 93	Väliskompressori ebanormaalne pöörlemine
H 38	Sisemise/välmise seadme mittevastavus (võotkood)	F 94	Kompressori rõhu ületamise kaitse
H 39	Ebanormalsed siseruumides töötavad või ooterežiimis töötavad seadmed	F 95	Välise jahutuse kõrgrõhukaitse
		F 96	Võimsustransistori mooduli ülekuumenemise kaitse
		F 97	Kompressori ülekuumenemise kaitse
		F 98	Kogu jooksva voolu kaitse
		F 99	Välise alalisvoolu (DC) tipu tuvastus

21 * Mõni veakood ei pruugi olla teie mudeli suhtes kohaldatav. Selgituste saamiseks pöörduge volitatud edasimüüja poole.